

Image PME : 2^e trimestre 2019

ÉTUDE NATIONALE

L'ÉVOLUTION DE L'INDICE TRIMESTRIEL D'ACTIVITÉ ET D'INVESTISSEMENT DES TPE-PME

- Les TPE-PME françaises affichent une nouvelle belle performance lors du 2^e trimestre 2019. L'activité a en effet progressé, à nombre de jours comparable, de 2,4 % par rapport au 2^e trimestre 2018 (indice à 102,4). Comme lors du précédent trimestre, l'effet de base reste défavorable, l'activité lors du 2^e trimestre 2018 ayant été dynamique (+2,1 %), ce qui rend la performance d'autant plus notable. Les TPE-PME françaises affichent ainsi une hausse moyenne de 2,2 % de leur chiffre d'affaires sur les quatre derniers trimestres.



- Le rebond du précédent trimestre n'aura pas duré en matière d'investissement. Les TPE-PME françaises ont en effet réduit leur effort de 0,9 % et ce, malgré un effet de base particulièrement favorable. L'analyse moyenne sur les quatre derniers trimestres révèle une baisse de 1,6 % des montants investis.

L'ANALYSE TERRITORIALE DE L'ÉVOLUTION D'ACTIVITÉ

+2,4 %

de hausse d'activité pour les TPE-PME françaises

-0,9 %

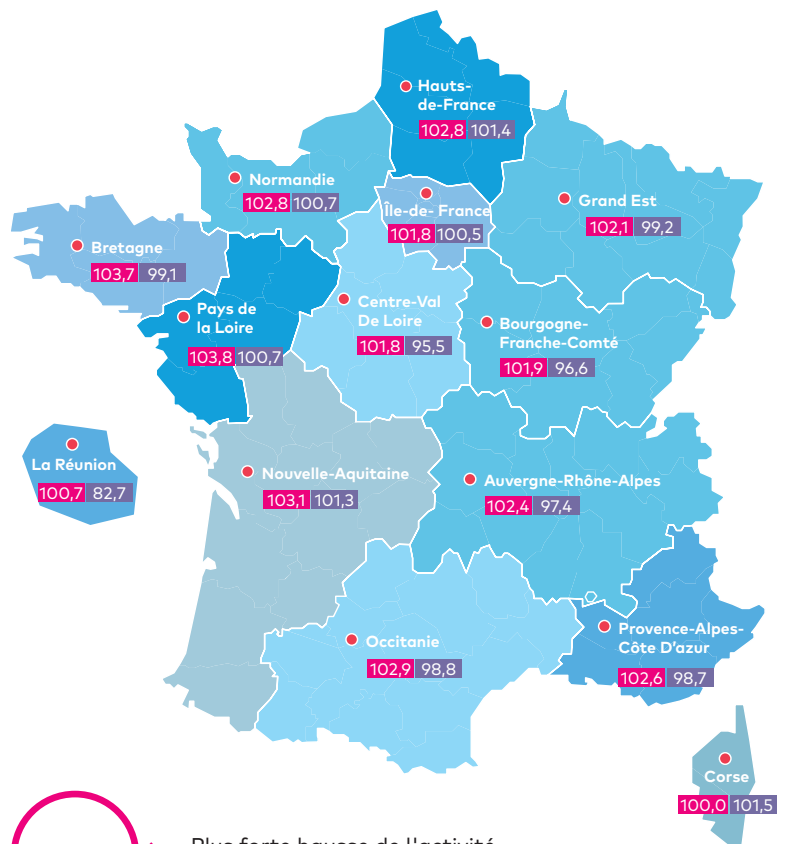
de baisse des montants investis pour les TPE-PME françaises

- > Hormis la Corse qui enregistre une activité stable comparativement à la même période de l'année précédente, toutes les régions et La Réunion affichent une hausse de leur chiffre d'affaires (CA). Toutefois, seules les structures de Bretagne, Nouvelle-Aquitaine et Hauts-de-France voient leur croissance s'accélérer.
- > Les Pays de la Loire (+3,8 %) et la Bretagne (+3,7 %) caracolent de nouveau en tête classement et tirent la croissance française, avec la Nouvelle-Aquitaine (+3,1 %), l'Occitanie (+2,9 %), les Hauts-de-France (+2,8 %), la Normandie (+2,8 %) et Provence-Alpes-Côte d'Azur (+ 2,6 %). Les structures d'Auvergne-Rhône-Alpes, très dynamiques en 2017 et 2018, affichent une performance au niveau de la moyenne française (+2,4 %), même si l'effet de base était défavorable.
- > Les cinq autres régions voient leur activité progresser moins vite. Grand Est (+2,1 %), la Bourgogne-Franche-Comté (+1,9 %), l'Île-de-France (+1,8 %) et Centre-Val de Loire (+1,8 %) enregistrent des augmentations proches. La Réunion (+0,7 %) reste sur une pente ascendante avec un deuxième trimestre consécutif de hausse, même si celle-ci se révèle bien inférieure à celle du précédent trimestre.
- > Du côté de l'investissement, les TPE-PME corses (+1,5 %), des Hauts-de-France (+1,4 %) et de Nouvelle-Aquitaine composent le trio de tête (+1,3 %). Les entreprises normandes (+0,7 %), des Pays de la Loire (+0,7 %) et d'Île-de-France (+0,5 %) affichent une légère progression par rapport à la même période de l'année précédente.
- > En Grand Est (-0,8 %), Occitanie (-1,2 %), Provence-Alpes-Côte d'Azur (-1,3 %) et surtout Centre-Val de Loire (-4,5 %) et La Réunion (-17,3 %), les entreprises locales ont réduit leur effort après la hausse du précédent trimestre. Dans les autres régions, les TPE-PME restent frileuses avec une nouvelle baisse : -0,9 % en Bretagne, même si celle est moins prononcée que lors des trois précédents trimestres et avec un effet de base très défavorable ; -2,6 % pour Auvergne-Rhône-Alpes, malgré l'effet de base favorable ; -3,4 % en Bourgogne-Franche-Comté, soit un sixième trimestre consécutif de baisse.

LE TABLEAU DES RÉGIONS

RÉGION	Indice de CA	Indice d'investissement
PAYS DE LA LOIRE	103,8	100,7
BRETAGNE	103,7	99,1
NOUVELLE-AQUITAINE	103,1	101,3
OCCITANIE	102,9	98,8
HAUTS-DE-FRANCE	102,8	101,4
NORMANDIE	102,8	100,7
PROVENCE-ALPES-CÔTE D'AZUR	102,6	98,7
AUVERGNE-RHÔNE-ALPES	102,4	97,4
GRAND EST	102,1	99,2
BOURGOGNE-FRANCHE-COMTÉ	101,9	96,6
ÎLE-DE-FRANCE	101,8	100,5
CENTRE-VAL DE LOIRE	101,8	95,5
LA RÉUNION	100,7	82,7
CORSE	100,0	101,5
FRANCE	102,4	99,1

LA CARTE DE FRANCE (en indice de CA et d'investissement)



+3,8 %

> Plus forte hausse de l'activité pour les Pays de la Loire

+1,5 %

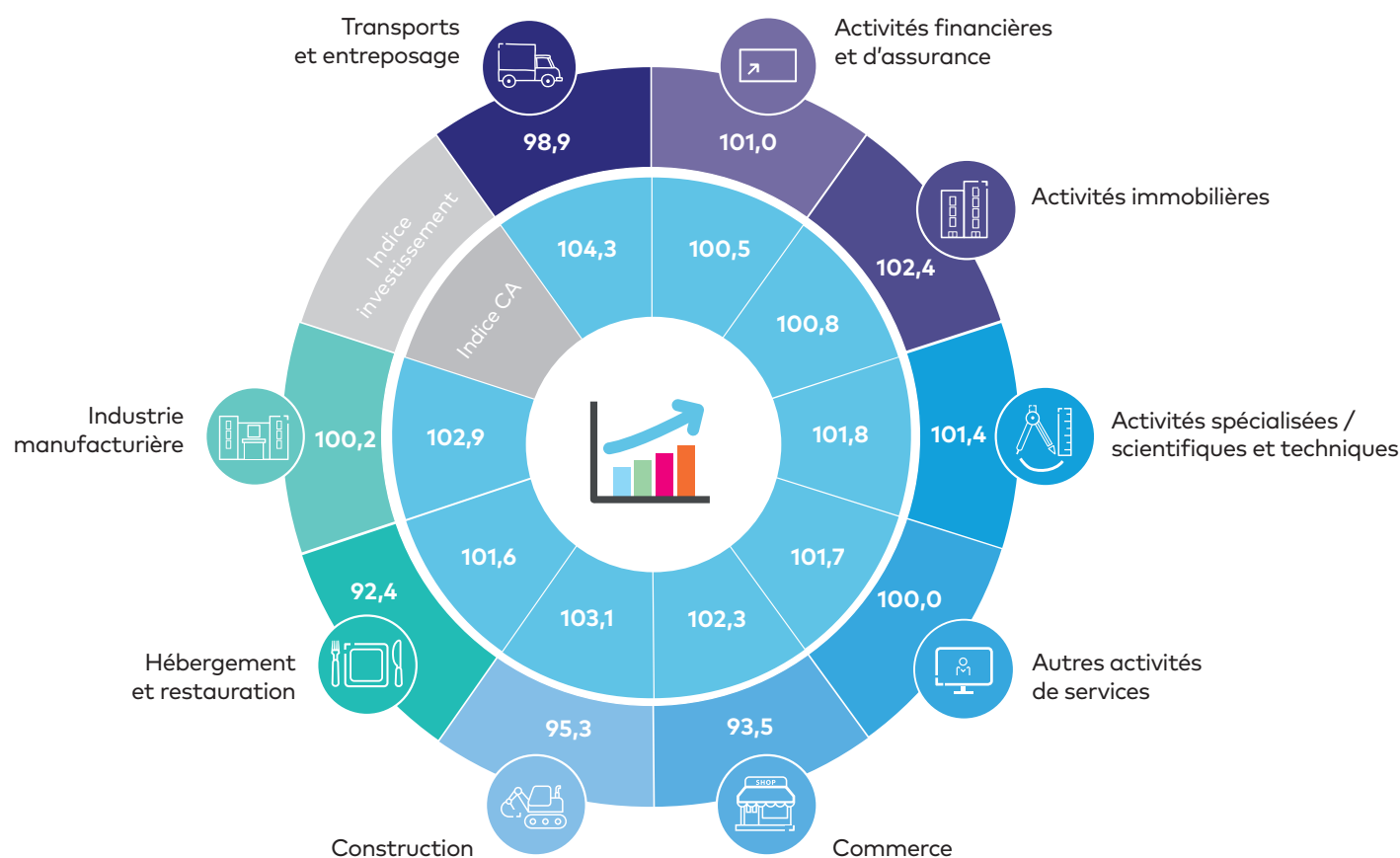
> Plus forte hausse de l'investissement pour la Corse

L'ÉVOLUTION DE L'INDICE D'ACTIVITÉ ET D'INVESTISSEMENT PAR SECTEUR

+4,3 %

de hausse du CA pour les TPE-PME du secteur des transports et entreposage

- > Comme lors du 1^{er} trimestre 2019, l'indice d'activité des neuf secteurs plus spécifiquement suivis par l'Ordre des experts-comptables s'affiche en hausse. Les TPE-PME du secteur des transports et de l'entreposage (+4,3 %) sont toujours aussi dynamiques et portent la croissance en compagnie de celles de la construction (+3,1 %) et de l'industrie manufacturière (+2,9 %). Les entreprises du commerce (+2,3 %), les plus nombreuses de l'échantillon, affichent un résultat proche de la moyenne nationale.
- > Les structures des activités spécialisées, scientifiques et techniques (+1,8 %), des autres activités de services (+1,7 %) et de l'hébergement restauration (+1,6 %) enregistrent une hausse plus modérée. Pour celles des activités immobilières (+0,8 %) et des activités financières et d'assurance (+0,5 %), la hausse reste faible, comme depuis le milieu de l'année 2018.

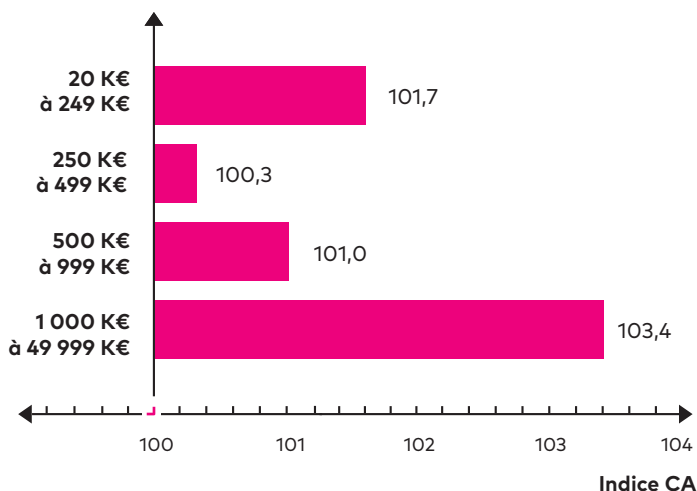


-7,6 %

de baisse en termes d'investissement pour les TPE-PME du secteur de l'hébergement restauration

- > L'indice d'investissement progresse pour quatre des neuf secteurs suivis. Pour les structures des activités financières et d'assurance (+1 %), il s'agit d'un cinquième trimestre consécutif de hausse, malgré l'effet de base particulièrement défavorable. Celles de l'industrie manufacturière (+0,2 %) voient leur investissement augmenter pour le second trimestre consécutif. Les entreprises des activités immobilières (+2,4 %) et des activités spécialisées, scientifiques et techniques (+1,4 %) retrouvent des couleurs après la baisse du précédent trimestre.
- > Pour la première fois depuis deux ans, les TPE-PME des transports et de l'entreposage ont (légèrement) réduit les montants investis (-1,1 %). Pour celles de la construction (-4,7 %), le rebond du précédent trimestre n'aura pas duré. Dans le commerce (-6,5 %) et l'hébergement restauration (-7,6 %), il s'agit respectivement d'un septième et huitième trimestre de recul.

L'ÉVOLUTION DES INDICES PAR TRANCHE DE CA



- > Si toutes les catégories d'entreprises restent sur le chemin de la croissance, celle-ci ralentit pour celles réalisant moins d'1 million d'euros de CA annuel. En effet, les plus grandes PME de l'échantillon, réalisant entre 1 et 50 millions d'euros de CA à l'année (+3,4 %), portent la croissance française, avec une hausse qui s'accélère par rapport aux quatre précédents trimestres. Les structures de taille intermédiaire restent celles qui bénéficient le moins de la hausse d'activité : +0,3 % pour celles dont le CA annuel est compris entre 250 et 499 K€ et +1 % pour celles réalisant entre 500 et 999 K€ de CA annuel. Les plus petites structures voient leur CA progresser de 1,7 % sur la période.

102,4

Indice de CA national
toutes tailles confondues

- > En matière d'investissement, les plus grandes entreprises (plus d'1 million d'€) sont, pour le septième trimestre consécutif, les seules à accroître les montants investis (+7,4 %) et limitent la baisse nationale. Elles affichent même une de leurs meilleures performances depuis le lancement du baromètre en 2015. Pour les structures de plus petite taille, la baisse s'accroît par rapport au précédent trimestre. Les plus petites restent celles qui souffrent le plus (-14,3 %). Celles réalisant entre 250 et 499 K€ ont réduit les montants investis de 7,4 %. Pour les entreprises réalisant entre 500 et 999 K€, la baisse atteint les 4,1 %.

99,1

Indice d'investissement national
toutes tailles confondues

SOURCES & METHODOLOGIE

- Les données proviennent de la base de données Statexpert, construite à partir des télédéclarations sociales et fiscales réalisées par les experts-comptables pour le compte de leurs clients, les TPE-PME. Les données présentées ici sont issues de la compilation des informations provenant des déclarations mensuelles et trimestrielles de TVA.
- Les données trimestrielles sont basées sur un échantillon d'environ 350 000 entreprises chaque trimestre au niveau national.
- Les données sont toujours présentées à périmètre constant d'entreprises, recalculé à chaque période ; les évolutions sont

calculées en glissement annuel (une période par rapport à la même période de l'année précédente).

- Les données concernent les TPE-PME réalisant entre 20 K€ et 49 999 K€ de chiffre d'affaires annuel.
- L'indice trimestriel d'activité est corrigé du nombre de jours ouvrés. Le deuxième trimestre 2019 et le deuxième trimestre 2018 comptent le même nombre de jours ouvrés.
- Les secteurs correspondent à la nomenclature d'activités française - NAF rév. 2, 2008 (édition 2015) - Niveau 1, soit 21 secteurs (avec un zoom sur neuf d'entre eux dans la partie sectorielle).

Infographie réalisée par :

**ORDRE DES
EXPERTS-COMPTABLES**



Pour en savoir plus,

rendez-vous sur l'onglet régional du site www.imagepme.fr



ORDRE DES
EXPERTS-COMPTABLES